



**Cahier des charges : demande de prestations
pour l'accompagnement au renouvellement et
la migration de l'infrastructure serveur de
GEODERIS**

**Version finale
2022/032DIO – 22NAT11012**

Le 16/08/2022

Diffusion

Entreprises consultées

Nom de l'antenne en charge du rapport : Direction nationale,
1 Rue Claude Chappe, CS25098 – 57075 METZ CEDEX 3
Tél : +33(0)3 87 17 36 69

Rédaction : Alexis MESSANT, le 16/08/2022
Vérification : Mustapha BENNANI, le 16/08/2022
Approbation : Rafik HADADOU, le 16/08/2022

SOMMAIRE

1	REGLEMENT DE LA CONSULTATION	5
1.1	Objet	5
1.2	Documents	5
1.2.1	Documents entrants	5
1.2.2	Documents fournis par l'Entreprise consultée	5
1.3	Clauses et prescriptions générales	6
1.3.1	Date de remise des offres et destinataires	6
1.3.2	Nature des prix du marché	6
1.4	Délais d'exécution des prestations	6
1.4.1	Planning d'exécution	6
1.4.2	Engagement des travaux	7
1.4.3	Délais d'exécution	7
1.4.4	Rapport d'exécution	7
1.5	Sélection des entreprises	7
1.6	Connaissance de l'Entreprise	7
1.7	Confidentialité	8
1.8	Propriété des résultats	8
1.9	Cession du contrat - Résiliation	8
1.10	Litiges - Loi applicable	8
1.11	Compléments d'information	8
2	CAHIER DES CLAUSES TECHNIQUES PARTICULIERES	9
2.1	Infrastructure serveur GEODERIS	9
2.1.1	Configuration actuelle des serveurs	9
2.1.2	Structures actuelles des serveurs	9
2.2	Description du nouveau projet sur le Cloud	10
2.2.1	Configuration de l'infrastructure envisagée	10
2.2.2	Matrice de migration	12
2.2.3	Description de la prestation	15
2.2.4	Continuité de services	15
3	ORGANISATION ET DEROULEMENT DES TRAVAUX	15
3.1	Organisation	15
3.2	Documents et travaux à charge de GEODERIS	16
4	FACTURATION	16
5	CONDITIONS D'EXECUTION	16

6	Annexes.....	18
6.1	Bordereau des Prix Unitaires.....	18
6.2	Attestation.....	19
6.3	Schémas des infrastructures réseau de Montpellier et Metz	20

Mots clés : infrastructure informatique ; Cloud ; Microsoft ; demande de prestations ; serveur

1 REGLEMENT DE LA CONSULTATION

1.1 Objet

GEODERIS est un Groupement d'Intérêt Public (GIP) constitué par le Ministère de la transition écologique et solidaire, le BRGM et l'INERIS. Il apporte à l'Etat (administrations centrales et services déconcentrés) une assistance et une expertise en matière d'Après-mine (<https://geoderis.fr/>).

GEODERIS possède ses propres baies serveurs en physique, comprenant chacune un serveur (Hyper-V) et deux NAS. Ces baies sont au nombre de deux et sont réparties sur deux sites : Metz et Montpellier. Le matériel est âgé de bientôt 6 ans, la période de garantie (5+1 ans) se terminant en fin d'année 2022. Au vu de l'âge du parc et des problèmes rencontrés récemment avec le hardware, GEODERIS souhaite remplacer son infrastructure physique existante. L'infrastructure informatique (les serveurs et les postes du personnel) est actuellement infogérée par un prestataire extérieur.

Nous manipulons au quotidien des données sensibles et en grand nombre (plusieurs dizaines de To), il est important pour nous que ces données soient les plus sécurisées possible : sauvegardes régulières et indépendantes du serveur de production, répliquées dans des bâtiments différents de celui hébergeant le serveur, récupération rapide des données en cas de désastre. Le Cloud peut permettre d'atteindre ces objectifs pour un moindre coût et une gestion simplifiée. C'est pourquoi GEODERIS souhaite explorer la voie de la dématérialisation totale de son infrastructure vers le Cloud.

Pour cela, la solution Azure proposée par Microsoft nous semble opportune étant donné la réputation de Microsoft en la matière, que ce soit en termes de disponibilité, de flexibilité et de sécurité de ses services. Aussi, GEODERIS possède déjà un certain nombre de produits Azure (AD Azure, SharePoint, compte de stockage, etc.).

Ce présent cahier des charges détaillera la demande de prestations qui concernera notamment l'accompagnement de GEODERIS dans le choix de sa nouvelle infrastructure serveur sur Azure, le commandement et le paramétrage de la nouvelle infrastructure et, enfin, la migration des données et services des serveurs physiques GEODERIS vers les solutions Azure choisies.

1.2 Documents

1.2.1 Documents entrants

Ce dossier de consultation contient :

- le règlement de la consultation ;
- le Cahier des Clauses Techniques Particulières (CCTP) ;
- le Bordereau des Prix Unitaires (BPU).

1.2.2 Documents fournis par l'Entreprise consultée

L'offre remise par l'Entreprise devra faire explicitement référence à la présente demande de prestations et devra contenir les documents suivants :

- le certificat d'inscription au registre professionnel dans les conditions prévues par la législation de l'Etat membre où il est établi (extrait Kbis ou équivalent) ;
- le certificat délivré par l'autorité compétente de l'Etat membre où il est établi selon lequel le candidat est en règle avec ses obligations relatives au paiement des cotisations de sécurité sociale, ses impôts et taxes selon les dispositions légales du pays où il est établi ;
- l'attestation, en annexe (6.2), complétée, datée et signée par l'Entreprise ;

- copie de la présente demande de prestations dûment paraphée et signée ;
- moyens en personnel et en matériel de l'Entreprise ;
- références récentes de travaux comparables ;
- qualification et nombre de personnels mobilisés ;
- indication des délais de mobilisation des équipes ;
- les moyens mis en œuvre ;
- un planning prévisionnel de réalisation ;
- le Bordereau des Prix Unitaires complété en Euros hors TVA (en version papier et en version informatique) en annexe (6.1).

Par ailleurs, l'Entreprise devra être en mesure de présenter, sur demande, une copie du certificat d'assurance responsabilité civile et décennale.

1.3 Clauses et prescriptions générales

1.3.1 Date de remise des offres et destinataires

L'offre de l'Entreprise devra être transmise par courrier, accompagnée de la version informatique du bordereau des prix, au plus tard le **30 septembre 2022**, à l'attention de :

Alexis MESSANT
GEODERIS
 1 rue Claude Chappe - CS 25198
 57075 METZ CEDEX 3
 Tél. : 03 87 17 36 69
 Mail : alexis.messant@geoderis.fr

1.3.2 Nature des prix du marché

L'Entreprise adjudicataire pourra éventuellement faire appel à un sous-traitant pour certaines tâches, mais devra le faire explicitement apparaître dans son offre et, en tout état de cause, restera responsable de son sous-traitant.

Le marché est traité à prix non actualisables et non révisables pendant une période de **2 mois après acceptation de l'offre de l'Entreprise**.

Les prix sont établis en Euros hors taxes.

Les prix comprennent toutes les sujétions afférentes aux travaux à réaliser dans les pièces constitutives du marché, notamment :

- tous les consommables nécessaires à l'exécution des travaux ;
- tous les frais de déplacements ;
- toutes les prestations nécessaires à la bonne exécution des travaux et au parfait achèvement des produits, ainsi qu'à leur fourniture.

1.4 Délais d'exécution des prestations

1.4.1 Planning d'exécution

Les travaux devront débuter **au plus tard deux semaines** après réception de la commande, sauf accord particulier entre GEODERIS et l'Entreprise.

Il est demandé à l'Entreprise de fournir dans son offre un planning prévisionnel de réalisation.

Le planning pourra être modifié en fonction de l'avancement des travaux, d'un commun accord entre l'Entreprise et GEODERIS.

GEODERIS sera notifié au minimum 15 jours ouvrés avant tout changement important du planning et du programme technique.

1.4.2 Engagement des travaux

Suite à l'acceptation de l'offre, GEODERIS adressera à l'Entreprise un bon de commande pour notification de démarrage de la prestation à la date convenue.

En aucun cas les travaux ne pourront être engagés avant réception par l'Entreprise de ce bon de commande.

1.4.3 Délais d'exécution

À compter de la date de réception du bon de commande, l'Entreprise s'engage à respecter scrupuleusement :

- la date de démarrage des travaux précisée dans le bon de commande et fixée d'un commun accord entre GEODERIS et l'Entreprise ;
- la date de point d'achèvement des travaux et la date de remise du rapport d'exécution des travaux. Le rapport final d'exécution devra être remis au plus tard 15 jours après la fin des travaux.

1.4.4 Rapport d'exécution

L'Entreprise devra fournir des rapports hebdomadaires présentant toutes les caractéristiques techniques d'avancement de la prestation.

Deux semaines au plus tard après la fin d'exécution des travaux, un rapport d'exécution sera transmis à GEODERIS en deux exemplaires et un exemplaire au format PDF.

Ce rapport fournira une note technique de synthèse incluant tous les renseignements techniques utiles sur le déroulement des travaux.

Suite à la fourniture du rapport d'exécution, un procès-verbal de réception sera formalisé entre l'Entreprise et GEODERIS.

1.5 Sélection des entreprises

L'Entreprise adjudicataire est désignée sur la base de l'évaluation des documents fournis à savoir : mémoire technique, matériels, licences, prestation, respect de l'offre global, respect de l'environnement et bordereau des prix :

- coûts de la prestation de la mise en place et de la configuration de la nouvelle infrastructure sur le Cloud Microsoft ;
- coûts de la prestation de migration des serveurs GEODERIS (services, applications et fichiers) vers la nouvelle infrastructure ;
- estimation des coûts mensuels Microsoft de l'infrastructure Azure proposée par GEODERIS, moyennant d'éventuelles tarifications réduites en partenariat avec Microsoft. Cette estimation ne prendra pas en compte les coûts de consommation à l'utilisation (ex : coûts des transactions, etc.) ;
- calendrier prévisionnel et le temps total estimé des travaux ;
- d'éventuelles propositions d'ajustements/amélioration de la configuration envisagée par GEODERIS seront étudiées avec intérêt, si toutefois celles-ci s'avèrent techniquement et financièrement pertinentes. Elles devront alors être justifiées en conséquence dans la réponse à l'appel d'offres.

1.6 Connaissance de l'Entreprise

L'Entreprise soumissionnaire reconnaît implicitement, par la remise de son offre de prix, avoir pris connaissance des prestations à exécuter et des produits à fournir.

Elle sera tenue de suppléer par ses connaissances professionnelles aux détails qui pourraient être omis dans les spécifications techniques détaillées.

Elle ne pourra prétendre à aucune majoration des prix proposés pour manque d'information.

Tous les prix proposés devront comprendre l'ensemble des prestations propres à chaque item, y compris toutes les sujétions particulières.

1.7 Confidentialité

Le présent document, ainsi que l'ensemble des informations techniques et commerciales qui lui sont liées, sont propriétés exclusives de GEODERIS, toutes versions confondues et sans limitation dans le temps.

Par conséquent, l'Entreprise s'engage à ne divulguer aucune information relative aux présents documents et informations transmises par GEODERIS ou son représentant dans le cadre de la consultation ou de l'exécution du présent marché.

Le mémoire technique inclura un engagement de confidentialité développé selon les termes ci-avant.

1.8 Propriété des résultats

Les résultats issus de l'exécution du présent contrat sont considérés comme confidentiels et l'entreprise ne pourra en faire état auprès d'un tiers sans avoir obtenu à cet effet l'accord exprès, préalable et écrit de GEODERIS. Cette obligation demeurera en vigueur pendant une période indéterminée.

1.9 Cession du contrat - Résiliation

L'Entreprise adjudicataire ne peut céder, faire apport ou sous-traiter tout ou partie des travaux faisant l'objet du contrat, sans l'autorisation expresse, préalable et écrite de GEODERIS.

Le contrat pourra être résilié de plein droit par GEODERIS en cas d'inexécution par l'Entreprise adjudicataire d'une ou plusieurs de ses obligations contenues dans le présent DCE, CCTP et le contrat qui en découlera.

Cette résiliation deviendra effective un mois après l'envoi par GEODERIS d'une lettre recommandée avec accusé de réception exposant les motifs de la plainte, à moins que dans ce délai l'Entreprise n'ait satisfait à ses obligations ou n'ait apporté la preuve d'un empêchement consécutif à un cas de force majeure.

L'exercice de cette faculté de résiliation ne dispensera pas l'Entreprise de remplir les obligations contractées jusqu'à la date de prise d'effet de la résiliation et ce, sous réserve de dommages-intérêts dus à GEODERIS du fait de la résiliation anticipée du contrat.

1.10 Litiges - Loi applicable

Tout différend pouvant survenir dans l'interprétation ou l'exécution des clauses du contrat, qui ne pourrait être réglé à l'amiable entre les Parties sera du ressort des Tribunaux compétents dont dépend le siège de GEODERIS.

Le contrat sera soumis aux dispositions de la loi française.

1.11 Compléments d'information

Pendant la période de la consultation, l'appui administratif et technique sera GEODERIS (M. Alexis MESSANT - alexis.messant@geoderis.fr et M. Mustapha BENNANI mustapha.bennani@geoderis.fr).

2 CAHIER DES CLAUSES TECHNIQUES PARTICULIERES

2.1 Infrastructure serveur GEODERIS

Actuellement, le système repose sur deux baies serveurs (une à Metz, une à Montpellier) comprenant chacune : un serveur physique (Hyper-V) et deux NAS. Les configurations sont identiques pour chaque implantation géographique.

2.1.1 Configuration actuelle des serveurs

- **1 serveur** : HP DL380G9 E5-2620V4 (2.1GHZ 20MO 8C 85W) 16GO SFF 500W 843556-425
 - système : Windows Server 2012 R2
 - alimentation : HP FLEX SLOT PLATINUM 500W HOT PLUG
 - processeur : processeur 1 x Intel Xeon E5-2620v4 / 2.1 GHz (3 GHz) (8 c / 16 t)
 - mémoire : 128 Go DDR4 2133 MHz
 - stockage : 7 x 900 Go HDD 2,5 pouces 10000k SAS (raid 5)
 - sauvegarde des données : via Veeam, 1 job pour la sauvegarde des VM du serveur de Metz et 1 autre pour Montpellier
- **1 NAS principal** : QNAP NAS TS-1253URP-24TNS
 - processeur : NAS QNAP Celeron 2Ghz quad
 - mémoire : 4 Go de RAM
 - alimentation : double alimentation
 - stockage : 12 disques 3,5" 4TB - 7200rpm - SATA 6Gbps - 128MB
 - sauvegarde des données : sauvegarde biannuelle sur disque durs externes.
- **1 NAS secondaire** : QNAP TS-421
 - processeur : Marvell 2.0Ghz
 - mémoire : 1GB DDR3 RAM
 - stockage : 4 disques 3,5" (2,5 To utiles pour Metz et 5,4 To pour Montpellier)
 - sauvegarde des données : absente

2.1.2 Structures actuelles des serveurs

- **Serveur de Metz (HYPERV-METZ)** : Environnement Hyper-V comprenant 6 machines virtuelles (VM) :
 - SRV-DC-METZ : AD/DNS/DHCP
 - SRV-METZ2 : stockage de fichiers (BDD) et applications métier
 - SRV-DEBIAN : Debian 9 de test
 - SRV-EXCHANGE : Microsoft Exchange 2016
 - SRV-FS-METZ : stockage de fichiers, impression
 - SRV-SPT01 : Veeam B&R 9.5, antivirus
- **NAS principal de Metz (SRV-NAS-METZ)** :
 - 8 disques → stockage de fichiers d'archives
 - 4 disques → stockage des sauvegardes des VM effectuées par VEEAM
- **NAS secondaire de Metz (NAS-ARCHIVES)** :
 - 4 disques → stockage de fichiers d'archives
- **Serveur de Montpellier (HYPERV-2)** : Environnement Hyper- comprenant 2 VM
 - SRV-DC-MONT : DNS/DHCP
 - SRV-FS02 : stockage de fichiers, impression
- **NAS principal de Montpellier (SRV-NAS-ALES)** :
 - 8 disques → stockage de fichiers d'archives
 - 4 disques → stockage des sauvegardes des VM effectuées par VEEAM
- **NAS secondaire de Montpellier (NAS-MONT-ARCHI)** :
 - 4 disques → stockage de fichiers d'archives

Les schémas de l'infrastructure réseau (Metz et Montpellier) présentant plus en détail l'environnement de ces serveurs sont visibles en annexes (cf. §6.3).

2.2 Description du nouveau projet sur le Cloud

La société GEODERIS souhaite une infrastructure utilisant les dernières technologies du Cloud Microsoft (Azure). Il est impératif que le système soit évolutif et puisse collaborer avec d'autres systèmes dans le futur. La sauvegarde des données et la protection générale du système et des utilisateurs sont une priorité pour GEODERIS.

2.2.1 Configuration de l'infrastructure envisagée

GEODERIS a dressé la configuration de l'infrastructure souhaitée. Cette configuration a été construite à l'aide de la calculatrice Azure. Elle est visible sur le tableau ci-après (cf. Figure 1) ou via le lien suivant : <https://azure.com/e/aeeb91254d0248a18c34af07b860a18c>.

Cette configuration n'est pas arrêtée ; elle se devra d'être discutée et ajustée par le prestataire en concertation avec GEODERIS afin de répondre au mieux aux besoins de GEODERIS en termes d'accessibilité, de sécurité et d'évolutivité, de maîtrise des coûts, et aussi pour s'assurer du bon fonctionnement de la nouvelle infrastructure.

Cette migration vers le CLOUD est l'occasion pour GEODERIS de réorganiser son infrastructure actuelle. Cette réorganisation s'effectuera avec pour objectif premier une simplification de l'environnement serveur de GEODERIS.

Par exemple, les contraintes géographiques liées aux implantations des antennes GEODERIS (Metz et Montpellier) n'ont plus lieu d'être avec une infrastructure sur le Cloud. De même, certaines VM vont devenir (ou sont déjà) obsolètes : VM dédiée à la sauvegarde, antivirus, Debian, etc.

Ainsi, la nouvelle infrastructure serveur GEODERIS s'articulera autour de trois éléments essentiels :

- une VM DC contrôlant l'AD, le DNS et le DHCP ;
- une VM FS stockant les données (fichiers) utilisées au quotidien par les agents GEODERIS et gérant le service d'impression (imprimantes et traceurs) ;
- un compte de stockage ARCHIVES permettant de stocker une quantité importante de données stratégiques (fichiers) relativement peu renouvelées mais donc l'accès doit toujours être maintenu.

Ces trois éléments viendront remplacer les 8 VM et les 2 NAS de Metz et Montpellier. Le tout sera sécurisé par des sauvegardes régulières ainsi que l'EDR Windows Defender Endpoint.

Name	Service category	Service type	Region	Description
SRV-DC	Compute	Virtual Machines	France Central	1 E2 v4 (2 processeurs virtuels, 16 Go de RAM) (Réservation pendant 3 ans), Windows (Licence incluse), Système d'exploitation uniquement ; 1 disque managé – E10
	Management and governance	Azure Backup	France Central	Machines virtuelles Azure, 1 Instance(s) x 128 Go, ZRS Redondance. Retention : 14j/4s/3m/5a. Instantanées : 5j
SRV-FS	Compute	Virtual Machines	France Central	1 E4 v4 (4 processeurs virtuels, 32 Go de RAM) (Réservation pendant 3 ans), Windows (Licence incluse), Système d'exploitation uniquement ; 1 disque managé – E10
	Storage	Storage Accounts	France Central	Disques managés, Standard HDD, Type de disque S60 1 disques ; À l'utilisation.
	Management and governance	Azure Backup	France Central	Machines virtuelles Azure, 1 Instance(s) x 6 To, ZRS Redondance. Retention : 14j/4s/3m/5a. Instantanées : 5j
ARCHIVES	Storage	Storage Accounts	France Central	Stockage Fichier, niveau de performance À chaud, Usage général v2, redondance ZRS, 15 To de données au repos (évolutif ?)
	Management and governance	Azure Backup	France Central	Fichiers Azure, 1 Instance(s) x 15 To, ZRS Redondance. Retention : 14j/4s/3m/5a. Instantanées : 5j
Autres	Networking	VPN Gateway	France Central	Passerelles VPN, niveau VpnGw1 , 730 heure(s) de passerelle
	Networking	IP Addresses	France Central	0 adresses IP dynamiques, 2 adresses IP statiques
	Identity	Azure Active Directory (Azure AD)	France Central	Premium P1 - utilisateurs 0, Premium P2 - utilisateurs 25, niveau Standard
	Security	Microsoft Defender for Cloud	France Central	Microsoft Defender pour le cloud par ressource : 0 plan 1 serveurs x 730Heures, 2 plan 2 serveurs x 730Heure

Figure 1 – Configuration Azure envisagée

2.2.2 Matrice de migration

Pour faciliter au mieux la migration des données et services GEODERIS vers la nouvelle infrastructure serveur sur Azure, deux matrices de migration ont été préparées pour spécifier la cible du contenu de chaque VM (ou NAS) actuel vers la nouvelle infrastructure. La première matrice (cf. Figure 2) explicite la migration des fonctions et services et la deuxième matrice (cf. Figure 3) explicite la migration des répertoires de fichiers à migrer vers Azure.

La connexion internet de GEODERIS s'élève actuellement à 30 Mbit/s (sur les deux sites). Celle-ci devrait évoluer vers 200 Mbit/s d'ici quelques semaines suite à un changement d'opérateur. Le volume totale de données à migrer se situe dans les alentours de 24 To.

Le prestataire devra donc prendre en compte ces éléments pour estimer au mieux le temps que prendra la migration si celle-ci devait intervenir depuis les locaux GEODERIS vers le datacenter Microsoft. Toute solution proposée pour rendre plus rapide cette migration sera étudiée avec intérêt.

Serveur physique source	Localisation	VM source	Fonctions principales à migrer	Infrastructure cible	Nom du service cible	Type du service cible	Remarques éventuelles
HYPERV-METZ	Metz	SRV-DC-METZ	AD (windows)	Azure	SRV-DC	VM	
			DNS				
			DHCP				
		SRV-FS-METZ	stockage de fichiers		SRV-FS	compte de stockage	
			impression (imprimantes et traceurs Metz)			VM	
		SRV-EXCHANGE	Microsoft exchange 2016		autre	Office 365	
		SRV-METZ2	applications métiers	pas de migration envisagée			
			base de données Postgresql	Azure	SRV-FS	compte de stockage	
		stockage de fichiers					
		SRV-SPT01	logiciel de sauvegarde (Veeam)	pas de migration envisagée			
			antivirus (F-secure)	Azure	autre	Windows defender	
		SRV-DEBIAN	serveur de test (debian 9)	pas de migration envisagée			
SRV-NAS-METZ		stockage de fichiers	Azure	ARCHIVES	compte de stockage		
		stockage de sauvegardes des VM	pas de migration envisagée				
NAS-ARCHIVES		stockage de fichiers	Azure	ARCHIVES	compte de stockage		
		stockage de sauvegardes du NAS-METZ	pas de migration envisagée				
HYPERV2	Montpellier	SRV-DC-MONT	DNS	Azure	SRV-DC	VM	
			DHCP				
		SRV-FS02	stockage de fichiers		SRV-FS	compte de stockage	
			impression (imprimantes et traceurs Montpellier)			VM	
SRV-NAS-ALES		stockage de fichiers	ARCHIVES	compte de stockage			
stockage de sauvegardes des VM		pas de migration envisagée					
NAS-MONT-ARCHI			stockage de fichiers	Azure	ARCHIVES	compte de stockage	

Figure 2 – Matrice de migration des fonctions

Serveur physique source	Localisation	VM source	utilisation	Stockage total à migrer	répertoire à migrer	Taille du répertoire	Infrastructure source	Service cible	Répertoire cible				
HYPERV-METZ	Metz	SRV-DC-METZ											
		SRV-FS-METZ	Lecture : très souvent Ecriture : souvent	1,33 To	Etudes	1,13 To	Azure	SRV-FS (VM - disque managé)	Etudes				
					Applis	19,4 Go			Applis				
					Caen	19,7 Go			Etudes				
					Gestion	2,12 Go			Gestion				
					National	13,1 Go			National				
					Secretariat	26,8 Go			Secretariat				
					Direction	3,70 Go			Direction				
					usersgeo	101 Go			usergeo				
		SRV-EXCHANGE											
		SRV-METZ2	Lecture : souvent Ecriture : rarement	84 Go	BDD	83,5 Go	Azure	SRV-FS (VM - disque managé)	BDD				
		SRV-SPT01											
		SRV-DEBIAN											
SRV-NAS-METZ		Lecture : souvent Ecriture : très rarement	5,25 To	archives REFERENTIELS	2,51 To 2,74 To	Azure	ARCHIVES (compte de stockage - azure files)	Archives Referentiels					
NAS-ARCHIVES	Lecture : très rarement / Ecriture : très rarement	145 Go	archives_secretariat	145 Go	Archives_secretariat								
HYPERV2	Montpellier	SRV-DC-MONT											
		SRV-FS02	Lecture : très souvent Ecriture : souvent	3,70 To	BDD	114 Go	Azure	SRV-FS (VM - disque managé)	BDD				
					ETUDES	3,4 To			Etudes				
					GESTION	0,007 Go			Gestion				
					Secretariat	172 Go			Secretariat				
					usergeo	10,4 Go			usergeo				
		SRV-NAS-ALES	Lecture : souvent Ecriture : très rarement	9,47 To	archives REFERENTIELS	6,73 To 2,74 To	Azure	ARCHIVES (compte de stockage - azure files)	Archives Referentiels				
					NAS-MONT-ARCHI	Lecture : très rarement / Ecriture : très rarement			2,67 To	archives_plans	2,67 To	Archives_plan	

Figure 3 – Matrice de migration des répertoires

2.2.3 Description de la prestation

- Visite(s) des locaux GEODERIS pour inspecter les serveurs physiques et éventuellement les prendre en main. La visite se fera *a minima* sur le site de Metz et éventuellement sur le site de Montpellier si nécessaire.
- Souscription, pour le compte de GEODERIS, aux différents éléments de la nouvelle infrastructure envisagée et éventuellement ajustée par la suite.
- Réception et paramétrage de la nouvelle infrastructure :
 - système d'exploitation ;
 - EDR (Microsoft Defender Endpoint) ;
 - pare-feu ;
 - adresse IP ;
 - VPN Gateways ;
 - configuration des fonctions AD, DNS, DHCP (VM SRV-DC) et FS (VM SRV-FS) ;
 - synchronisation de l'AD Windows locale avec l'AD Azure de GEODERIS ;
 - création/configuration du service d'impression sur la VM SRV-FS (imprimantes et traceurs) ;
 - mise en place/paramétrage des sauvegardes et des rétentions associées.
- Migration des données et services depuis les serveurs physiques de GEODERIS vers la nouvelle infrastructure :
 - répertoires/dossiers/fichiers (VM SRV-FS et compte de stockage ARCHIVES) ;
 - les derniers comptes Exchange vers O365 (trois comptes).
- Configuration des droits d'accès (utilisateurs/groupes de l'AD) vers les différents répertoires.
- Paramétrage des postes utilisateurs des agents GEODERIS pour permettre la connexion à la nouvelle infrastructure.
- Configuration des GPO (scripts de login), répertoires (lecteurs réseau), services d'impressions pour chacun des utilisateurs.
- Batterie de tests fonctionnels pour vérifier :
 - le bon accès des utilisateurs aux différents éléments du serveurs (impression/répertoires/droits d'accès) ;
 - le fonctionnement des sauvegardes instantanées avec des tests de restauration.

Cette liste n'est pas exhaustive ; si des éléments essentiels au bon déroulement du projet ont été omis, le prestataire devra en faire mention à GEODERIS.

2.2.4 Continuité de services

Les agents GEODERIS travaillent quotidiennement avec et sur les serveurs GEODERIS. Les accès et les fonctionnalités des serveurs physiques devront être préservés au maximum pendant toute la durée du projet afin d'éviter de pénaliser le travail des agents GEODERIS.

Une bascule vers la nouvelle infrastructure se fera donc au dernier moment lorsque la nouvelle infrastructure sera parfaitement configurée et que l'ensemble des données auront été migrées.

3 ORGANISATION ET DEROULEMENT DES TRAVAUX

3.1 Organisation

L'Entreprise devra désigner un responsable du contrat qui sera l'interlocuteur permanent et unique aussi bien pour l'organisation et la réalisation des travaux que pour la remise des documents.

Une réunion de lancement sera organisée dans les locaux de GEODERIS à Metz sitôt que l'Entreprise aura été choisie. Elle se tiendra en début d'opération à l'initiative du chef de projet en charge du dossier chez GEODERIS. Tous les intervenants seront présents.

Par la suite, les réunions d'avancement pourront être organisées via visioconférence (Teams) à chaque étape clé du projet.

Une réunion finale sera organisée dans les locaux de GEODERIS à Metz dès la fin des travaux effectués pour le site de Montpellier.

Selon l'avancement des travaux et des éventuelles difficultés rencontrées, des réunions supplémentaires pourront être demandées par GEODERIS.

Un compte-rendu sera établi par le prestataire après chaque réunion.

3.2 Documents et travaux à charge de GEODERIS

GEODERIS met à disposition l'ensemble des documents liés à la mise en place de l'infrastructure existante et des licences actuelles.

4 FACTURATION

GEODERIS règle les factures sur service fait, elles ne peuvent, sauf exception, précéder la remise du livrable final prévu par cette prestation. Les factures devront être libellée au nom de :

GEODERIS
1 Rue Claude Chappe – CS 25198
57075 METZ CEDEX 3

Elles devront être déposées sur le portail « Chorus ». Depuis le **1er janvier 2020**, la transmission des factures sous forme dématérialisée sur le portail Chorus Pro est devenu **obligatoire** pour toutes les entreprises fournisseurs du secteur public (État, collectivités locales, hôpitaux, établissements publics, etc.).

Les factures devront faire référence à la date et au numéro de commande ; le nombre de jours ainsi que les prix unitaires doivent y figurer. Il est recommandé d'émettre une facture par commande.

5 CONDITIONS D'EXECUTION

GEODERIS est le dépositaire pour le compte de l'Etat, des données et documents mis à disposition.

GEODERIS ne garantit pas la précision et/ou l'exactitude des données et documents fournis pour la réalisation de la prestation, objet de la présente demande.

Le titulaire s'engage :

- à n'utiliser ces données et documents que pour la réalisation des prestations, objet de la présente demande. À l'issue de ces prestations, le titulaire s'engage à remettre à GEODERIS ou à détruire les données et documents qui lui ont été remis ;
- à ne communiquer à des tiers, ni les documents qui pourraient lui être remis, ni les informations qui pourraient être portées à sa connaissance au cours de sa mission, ni les documents en cours de préparation ou finalisés dans le cadre du présent contrat, ni les extraits, synthèses ou compilations de

ceux-ci, ni aucun produit dérivé ayant comme source ces données. Le titulaire reconnaît que tout manquement de sa part à ces conditions engagera sa pleine et entière responsabilité.

GEODERIS décline toute responsabilité en cas de préjudice ou de litige résultant de l'utilisation des données fournies pour la réalisation des prestations, objet de la présente demande.

Toutes les interventions effectuées par le titulaire le seront sous sa seule et entière responsabilité. En aucun cas, la responsabilité de GEODERIS ne pourra être engagée dans le cadre de l'exécution des prestations, objet de la présente demande.

La propriété de toutes les études, des documents établis, des résultats obtenus et de tout produit résultant de l'exécution des prestations, objet de la présente demande, est cédée à l'Etat à titre gratuit.

Toute licence acquise pour réaliser les prestations, objet de la présente demande, l'est au nom de GEODERIS. Les droits d'adaptation, de traduction en toutes langues, de reproduction et de diffusion sur tout type de support, directement ou par des prestataires de service, de cession à des tiers, droits qui relèvent de la propriété intellectuelle sur les œuvres issues de l'exécution de la présente convention, sont cédés à l'Etat à titre gratuit.

Les publications de tout ou partie des éléments constitutifs de cette étude ne peuvent se faire sans un accord préalable écrit de la direction de GEODERIS.

6 ANNEXES

6.1 Bordereau des Prix Unitaires

Matériel	Désignation du produit	Quantité	Prix unitaire (HT)	Montant total (HT)
VM SRV-DC		1		
backup SRV-DC		1		
VM SRV-FS		1		
compte de stockage SRV-FS		1		
backup SRV-FS		1		
compte de stockage ARCHIVES		1		
backup ARCHIVES		1		
VPN Gateway		1		
Adresses IP		A définir		
Windows Defender Endpoint		A définir		
Azure AD Premium P2		25		

Prestation	Désignation du produit	Quantité	Prix unitaire (HT)	Montant total (HT)
Optimisation de l'architecture Azure proposée	Visite des locaux GEODERIS, audit de l'infrastructure serveur, ajustement de la configuration Azure,...			
Paramétrage et mise en service de l'infrastructure Azure	Rôles AD/DNS/DHCP/FS, pare-feu, antivirus, adresse IP, VPN, ...			
Migration des données et des services	Fichiers, applications, compte Exchange vers O365, ...			
Paramétrage des postes utilisateurs	Ajout des répertoires (lecteurs réseau), services d'impressions pour chacun des utilisateurs, ...			
Tests fonctionnels	Accès utilisateur, sauvegardes et restauration, ...			

6.2 Attestation

Je soussigné(e) (Nom, qualité)

Coordonnées de l'entreprise : (Nom, forme juridique, capital social, RCS ou inscription au répertoire des métiers, siège social et adresse si différente du siège)

.....
.....
.....
.....
Ci-après dénommé(e) le contractant

❖ Certifie, es qualité, sur l'honneur que le contractant ne tombe pas sous le coup :

- De condamnation pour fraude fiscale
- De condamnation à peine d'exclusion des marchés publics
- D'interdiction légale d'exercer mon activité
- Ou de réglementations ou sanctions équivalentes pour les contractants hors de France

❖ Le contractant a satisfait à l'ensemble de ses obligations en matière de déclaration et de paiement des impôts et des cotisations sociales dus à titre personnel et au titre de ses salariés.

Le candidat fournira :

- les attestations correspondantes conformément à l'article R 324-4 du code du travail.
- ou toute déclaration d'effet équivalent pour les candidats hors de France.

❖ Le travail réalisé par le contractant le sera avec des salariés employés régulièrement au regard du code du travail français et notamment des articles : L 320, L 620-3, L 143-3, R 143-2, L 324-9, L 324-10, L 341-6, L 125-1, L 125-3
Ainsi que de l'article L 211-1 portant sur les conditions d'embauche des mineurs.

Les contractants hors de France certifient être soumis à des règles d'effet équivalent ou acceptent de se soumettre aux présentes dispositions.

❖ Le contractant sait que tout manquement, à l'une de ces exigences, entraînera la résiliation de plein droit du contrat.

Merci de nous retourner la présente attestation complétée, signée et accompagnée de l'attestation de déclaration sociale émanant de l'organisme de protection sociale chargé du recouvrement des cotisations et des contributions sociales datant de moins de 6 mois.

Au besoin, la présente attestation devra être renouvelée, tous les 6 mois, durant l'exécution de la prestation.

Pour faire valoir ce que de droit,
à
le

6.3 Schémas des infrastructures réseau de Montpellier et Metz

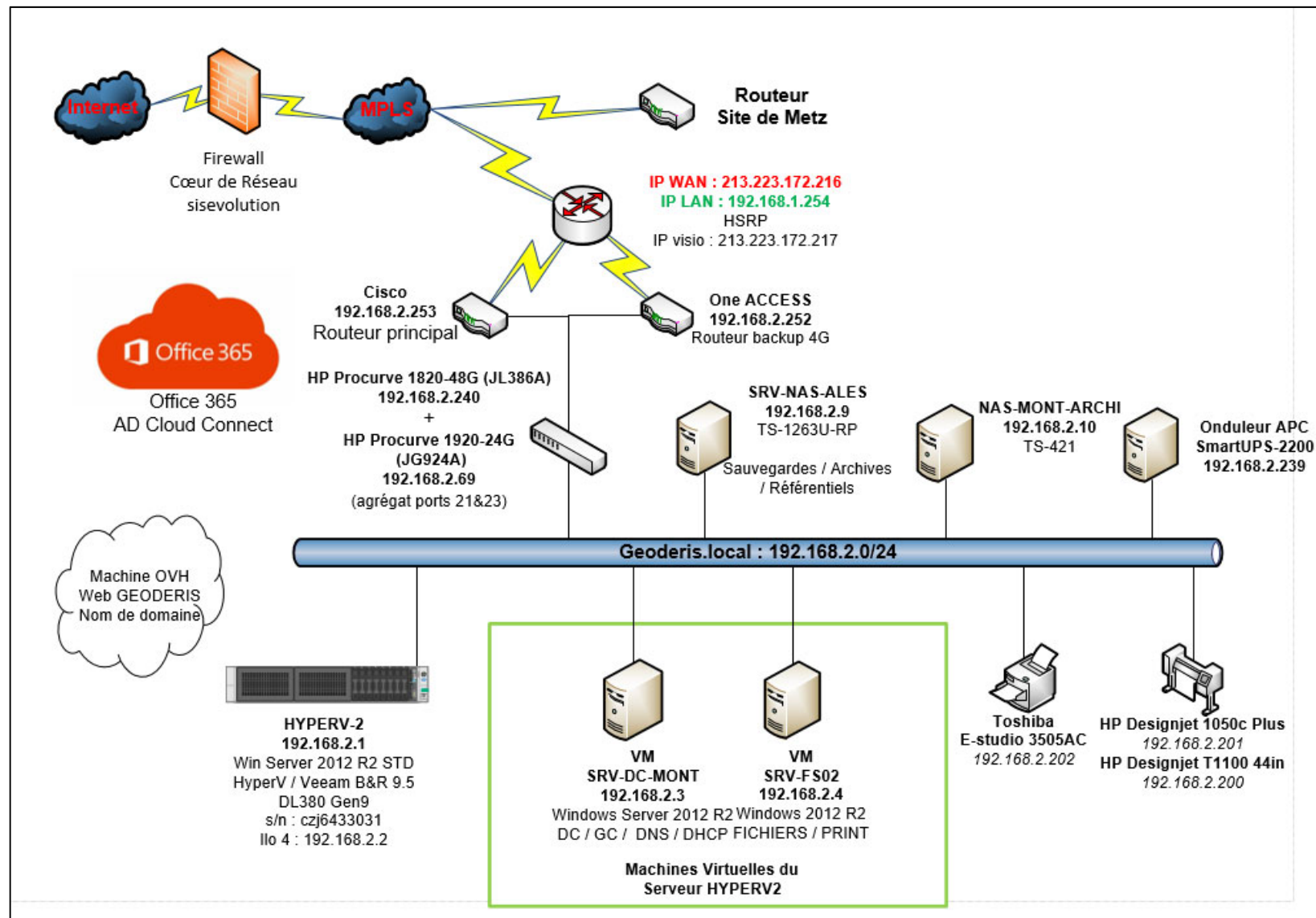


Figure 4 - Infrastructure réseau de Montpellier

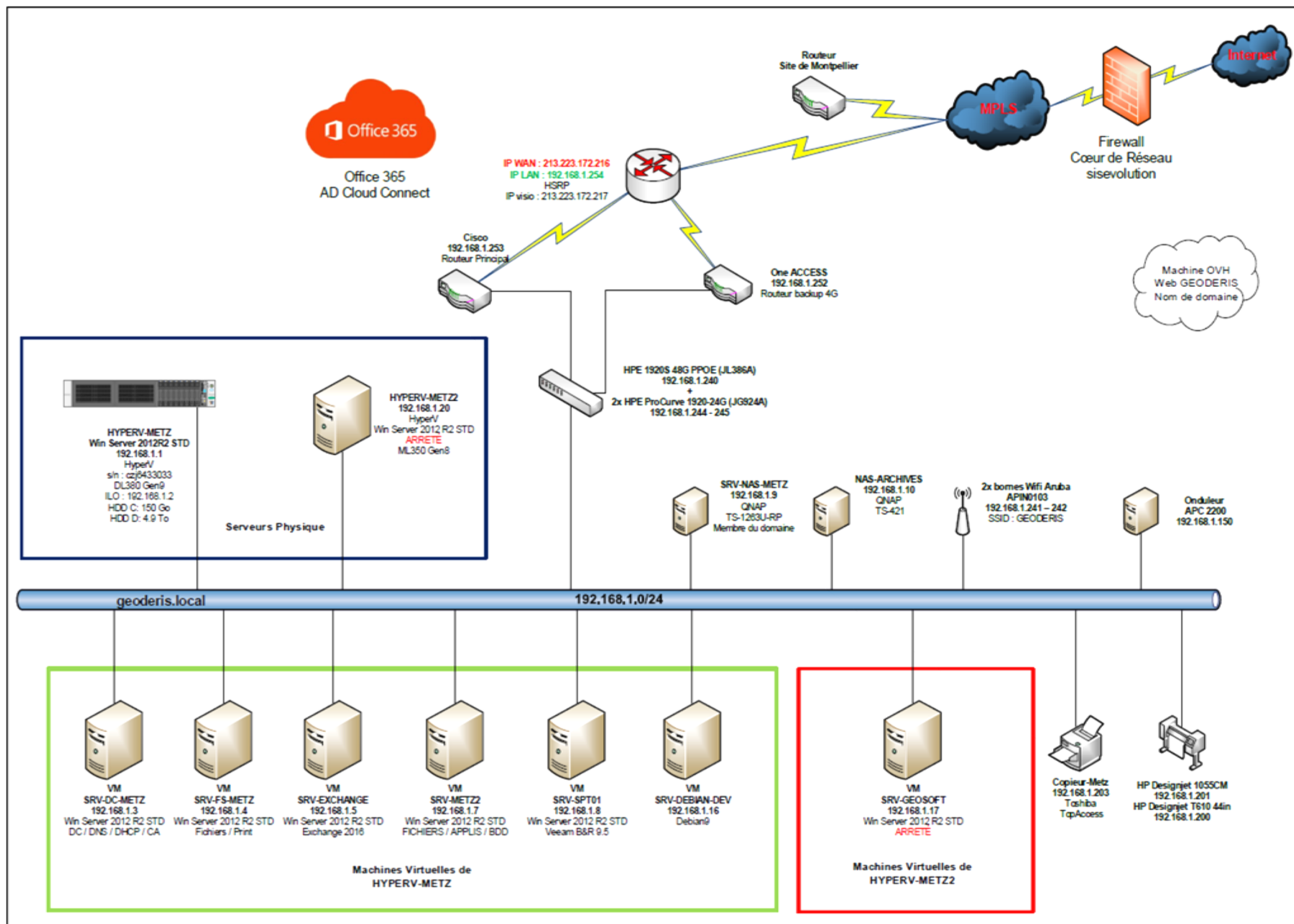


Figure 5 – Infrastructure réseau de Metz